



**OCEAN
WISE**

Trousse Pédagogique Sur Les Espèces En Péril

Cahier De L'élève
École Secondaire

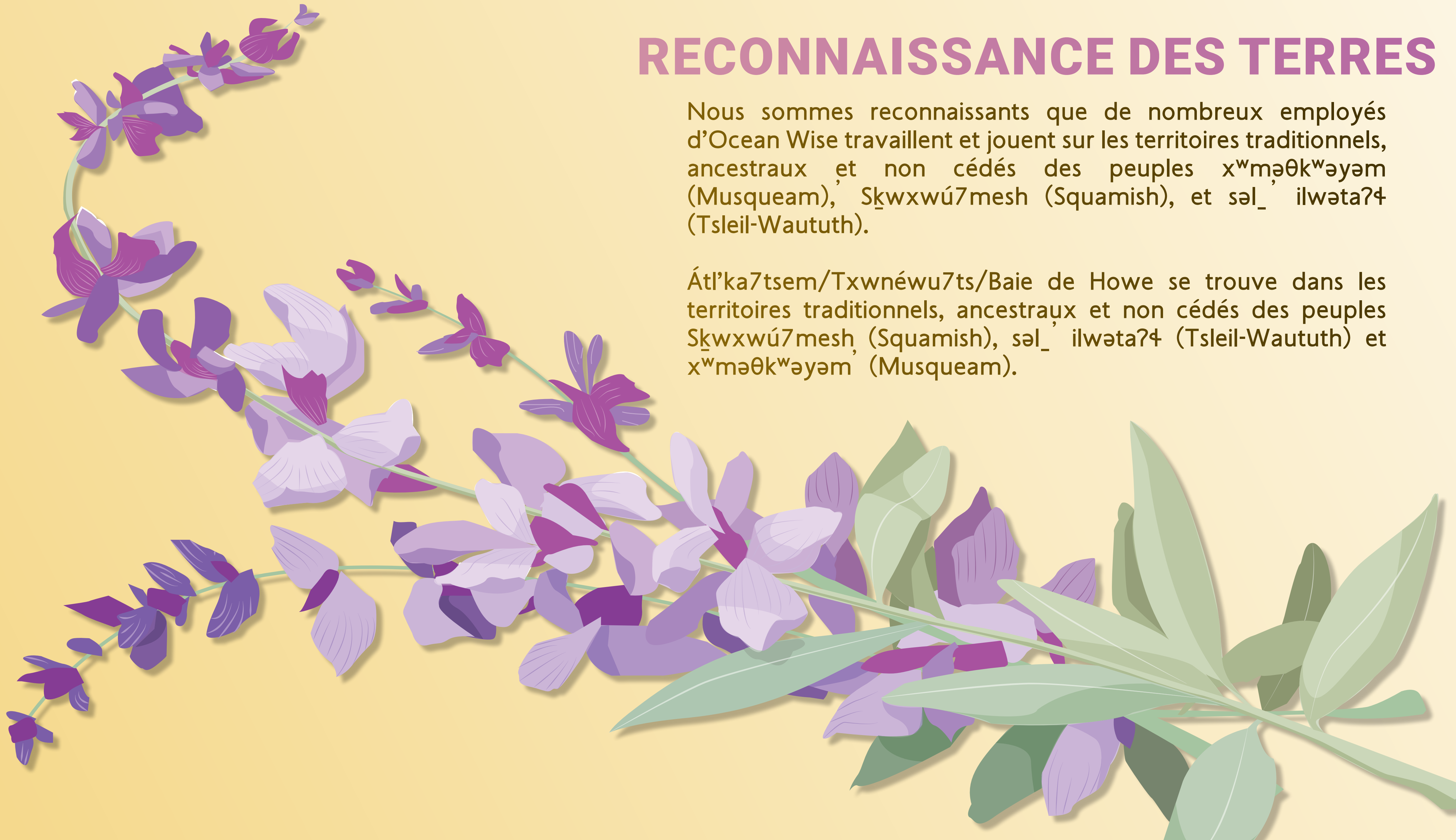
CONTENU

- 0 Reconnaissance Des Terres
- 1 Changement Climatique – Balaine À Bosse
- 2 Pollution de l'Océan - Orque
- 3 Prises Accessoires – Grand Requin Blanc
- 4 Plastiques – Tortue Imbriquée
- 5 Perte d'Habitat – Loutre De Mer

RECONNAISSANCE DES TERRES

Nous sommes reconnaissants que de nombreux employés d'Ocean Wise travaillent et jouent sur les territoires traditionnels, ancestraux et non cédés des peuples x^wməθk^wəyəm (Musqueam), S_kwxwú7mesh (Squamish), et səl_ ilwətaʔɬ (Tseil-Waututh).

Átl'ka7tsem/Txwnéwu7ts/Baie de Howe se trouve dans les territoires traditionnels, ancestraux et non cédés des peuples S_kwxwú7mesh (Squamish), səl_ ilwətaʔɬ (Tseil-Waututh) et x^wməθk^wəyəm (Musqueam).



Leçon 1

Changement Climatique – Balaine À Bosse





ACTIVITÉS

1. MISSION C : UNE MISSION DE PROTECTION DU CLIMAT À L'ÉCHELLE MONDIALE

L'océan est un acteur majeur qui rend la Terre habitable pour tous les êtres vivants. Il influence de manière significative notre approvisionnement en nourriture, en eau douce, en oxygène et, enfin et surtout, en climat propice à la vie. Malheureusement, avec la crise climatique actuelle, qui se traduit par des changements dans les températures mondiales ayant un impact sur toutes les parties du monde, y compris notre océan, nous avons commencé à subir une limitation et une élimination des ressources essentielles dont nous avons besoin pour survivre. Plus important encore, en modifiant notre climat, nos actions ont inhibé la capacité de l'océan à réguler correctement les conditions environnementales mondiales, ce qui a donné lieu à des problèmes sociaux tels

que l'insécurité alimentaire, l'inaccessibilité à l'eau potable, etc.

Afin de résoudre la menace imminente que nos propres actions ont créée, nous devons agir rapidement... mais comment? Le droit de l'environnement a pour but de prévenir, minimiser, remédier ou punir les entités qui nuisent à l'environnement. En créant un droit de l'environnement qui puisse être appliqué à l'échelle mondiale, vous pouvez décourager et prévenir universellement la poursuite de la dégradation de notre environnement et atténuer les facteurs qui contribuent au changement climatique.

OBJECTIFS CLÉS

Proposer une loi environnementale universelle qui visera à protéger le climat naturel de la Terre. Vous devez fournir suffisamment d'éléments pour démontrer que votre proposition de loi permettra directement ou indirectement de maintenir un climat habitable pour tous les êtres vivants sans épuiser ou éliminer complètement notre dépendance à l'égard des autres ressources nécessaires à notre survie. Votre proposition de loi doit également répondre aux axes généraux de la mission :

- **Comment pouvons-nous atteindre un climat approprié pour notre survie?**
- **De quoi dépend l'obtention d'un climat convenable (c.-à-d. les gens, les animaux, les environnements, etc.)?**
- **Comment votre loi peut-elle inclure les points de vue des autochtones et prendre en considération leurs droits?**
- **Comment l'interdépendance de toutes les espèces affecte-t-elle votre proposition de loi?**

Suivez le Guide *pour l'élaboration d'une loi universelle sur l'environnement* ci-dessous lors de la rédaction de votre proposition.

GUIDE POUR L'ÉLABORATION D'UNE LOI UNIVERSELLE SUR L'ENVIRONNEMENT :

Ce guide indique les informations que vous devrez rechercher pour construire votre loi universelle sur l'environnement. Notez que la dernière étape (étape 5) de ce guide consiste à rédiger, sous la forme d'un court essai, une proposition de loi universelle sur l'environnement.

ÉTAPE 1

Sélectionnez un embranchement, un groupe d'animaux ou une caractéristique animale (c'est-à-dire des photosynthétiseurs, des décomposeurs, etc.) qui contribuent directement ou indirectement au maintien de la santé des écosystèmes océaniques. Pour la catégorie que vous avez choisie, vous devrez répondre aux questions suivantes:

- Comment aide-t-elle à réguler le climat mondial?
- Quelles caractéristiques physiques ou comportementales contribuent directement ou indirectement au maintien d'un environnement océanique sain?
- Quels sont les facteurs anthropiques qui menacent ce groupe?

CHANGEMENT CLIMATIQUE
Balaine À Bosse

POLLUTION DE L'OcéAN
Orque

PRISES ACCESSOIRES
Grand Requin Blanc

PLASTIQUES
Tortue Imbriquée

PERTE D'HABITAT
Loutre De Mer

ÉTAPE 2

Sélectionnez un secteur économique (c'est-à-dire l'agriculture, la foresterie, la mode, le transport, etc.) qui contribue directement ou indirectement au changement climatique. Pour ce secteur, répondez aux questions suivantes:

- iv. Citez certaines des impacts environnementaux associés?
- v. Comment les impacts environnementaux de ce secteur économique affectent-ils le groupe sélectionné à l'étape 1?
- vi. Ce secteur émet-il des gaz à effet de serre? Si oui, lesquels et comment contribuent-ils au changement climatique?

CHANGEMENT CLIMATIQUE
Balaine À Bosse

POLLUTION DE L'OcéAN
Orque

PRISES ACCESSOIRES
Grand Requin Blanc

PLASTIQUES
Tortue Imbriquée

PERTE D'HABITAT
Loutre De Mer

ÉTAPE 3

Cherchez comment les impacts environnementaux et les gaz à effet de serre émis par le secteur économique que vous avez choisi nuisent à la santé ou au fonctionnement du ou des animaux/groupes sélectionnés à l'étape 1. Dans votre recherche, assurez-vous de ne pas oublier les questions suivantes:

- vii. Quelles mesures d'atténuation existent pour ces impacts environnementaux? Comment ces mesures d'atténuation existantes peuvent-elles protéger votre animal/groupe cible?
- viii. Quelles mesures d'atténuation existent pour les gaz à effet de serre émis par le secteur que vous avez choisi? Comment ces mesures d'atténuation peuvent-elles être utilisées pour protéger votre animal/groupe cible?

CHANGEMENT CLIMATIQUE
Balaine À Bosse

POLLUTION DE L'OcéAN
Orque

PRISES ACCESSOIRES
Grand Requin Blanc

PLASTIQUES
Tortue Imbriquée

PERTE D'HABITAT
Loutre De Mer

ÉTAPE 4

Proposez un ensemble de mesures d'atténuation visant à protéger votre espèce/groupe cible des impacts environnementaux et des facteurs de changement climatique émis par le secteur économique que vous avez sélectionné.

- ix. Il peut s'agir de mesures préexistantes qui n'ont pas encore été légalement mises en œuvre ou de votre propre solution (ou vos propres solutions), assurez-vous simplement qu'elles sont réalistes! (Par exemple, évitez de créer une interdiction totale d'une certaine pratique et réfléchissez aux raisons pour lesquelles cela serait problématique). Make sure to apply and highlight Indigenous knowledge, values and rights when considering your mitigation measures.
- x. Assurez-vous d'appliquer et de mettre en évidence les connaissances, les valeurs et les droits autochtones lorsque vous envisagez vos mesures d'atténuation.

CHANGEMENT CLIMATIQUE
Balaine À Bosse

POLLUTION DE L'OcéAN
Orque

PRISES ACCESSOIRES
Grand Requin Blanc

PLASTIQUES
Tortue Imbriquée

PERTE D'HABITAT
Loutre De Mer

ÉTAPE 5

En utilisant les informations recueillies par vos recherches, rédigez votre loi universelle sur l'environnement! Cette rédaction doit prendre la forme d'un court essai et doit préciser les informations suivantes:

- xi. L'animal/le groupe que vous essayez de protéger et pourquoi.
- xii. Le secteur économique et les impacts environnementaux associés ainsi que les contributeurs au changement climatique auxquels vous vous attaquez.
- xiii. La loi/la réglementation/la ou les mesures d'atténuation que vous allez mettre en œuvre et pourquoi.
- xiv. Les liens entre les autochtones et la loi que vous proposez.
- xv. Les stratégies de gestion et d'application que vous mettrez en œuvre pour vous assurer que les gens respectent votre loi (ici, vous devriez considérer que cette loi sera appliquée à l'échelle mondiale).

Veillez à être aussi précis que possible et à éviter tout risque de mauvaise interprétation et de faille.

CHANGEMENT CLIMATIQUE
Balaine À Bosse

POLLUTION DE L'OcéAN
Orque

PRISES ACCESSOIRES
Grand Requin Blanc

PLASTIQUES
Tortue Imbriquée

PERTE D'HABITAT
Loutre De Mer

CHANGEMENT CLIMATIQUE
Balaine À Bosse

POLLUTION DE L'OcéAN
Orque

PRISES ACCESSOIRES
Grand Requin Blanc

PLASTIQUES
Tortue Imbriquée

PERTE D'HABITAT
Loutre De Mer

CHANGEMENT CLIMATIQUE
Balaine À Bosse

POLLUTION DE L'OCÉAN
Orque

PRISES ACCESSOIRES
Grand Requin Blanc

PLASTIQUES
Tortue Imbriquée

PERTE D'HABITAT
Loutre De Mer



ACTIVITÉS SUPPLÉMENTAIRES

2. Jetez un coup d'œil aux sujets sur le dioxyde de carbone et la température mondiale sur [Machine Du Changement Climatique par NASA](#) et jouez avec la ligne du temps. Au fur et à mesure que le temps passe, constatez-vous des changements? Y a-t-il des similitudes dans l'intensité, l'espace ou d'autres modèles que vous avez observés entre chaque visualisation?



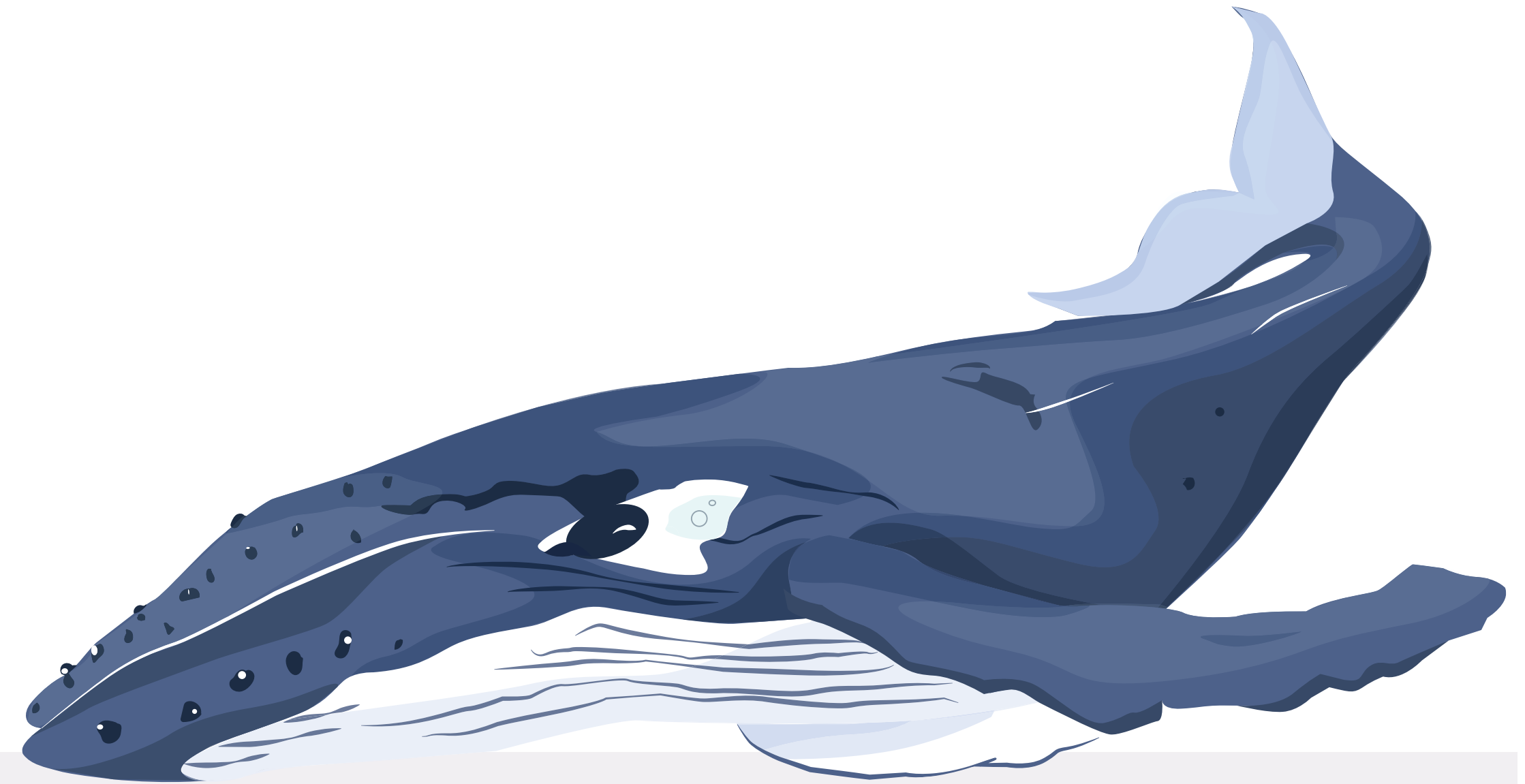


CAHIER DE RÉFLECTION

Cette leçon a porté sur les différentes façons dont nous contribuons au changement climatique et sur la manière dont nous pouvons modifier nos pratiques pour réduire nos impacts. Prenez le temps de noter dans votre journal vos réflexions et ce que vous avez appris.

RÉFLÉCHISSEZ

1. Quelles sont les façons les plus inspirantes dont l'océan soutiennent la vie sur terre?



2. Quelles sont les façons les plus significatives dont le changement climatique peut avoir un impact sur la santé de l'océan?

3. Quelles sont les mesures qui peuvent être mises en œuvre pour résoudre ou réduire les impacts négatifs du changement climatique?

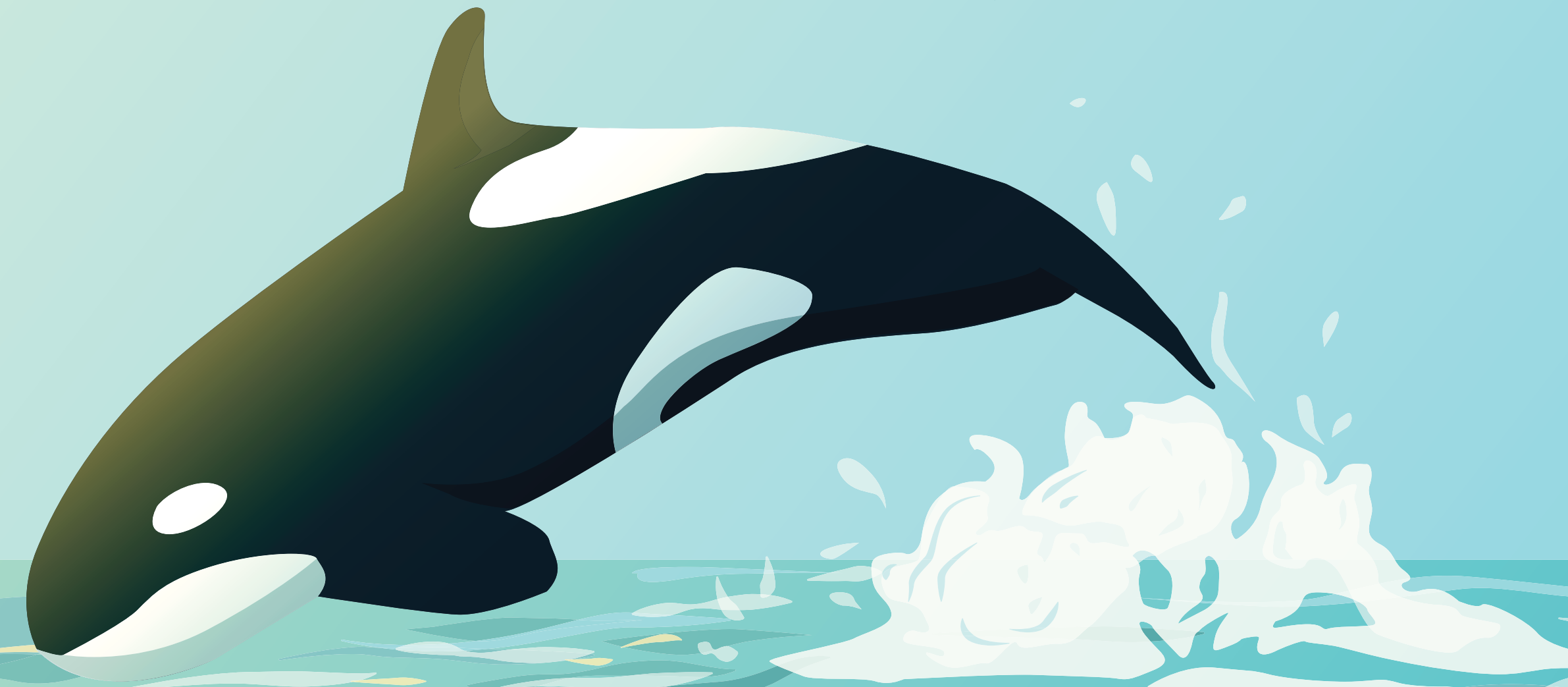


AGIR

Signalez l'observation d'une baleine en utilisant le [Systeme de Rapport de Signalement de Baleines Ocean Wise](#).

POURQUOI?

Le signalement d'une observation de baleine fournit aux chercheurs des informations sur l'abondance d'une espèce afin de déterminer correctement l'état de la population (c'est-à-dire en amélioration, stable ou en déclin). Il renseigne également les scientifiques sur la répartition des baleines et sur la façon dont les aires d'alimentation et de reproduction peuvent être affectées par le changement climatique. Grâce à une meilleure compréhension de l'abondance et de la répartition des baleines, les personnes vivant à proximité peuvent être sensibilisées à leur présence et réduire le risque de collision avec des navires et d'autres perturbations causées par l'homme. En contribuant à fournir davantage d'informations aux scientifiques et à la communauté, vous pouvez jouer un rôle dans l'atténuation du changement climatique et dans les mesures de conservation visant à protéger des espèces comme la baleine à bosse!



Leçon 2

Pollution de l'Océan – Orque



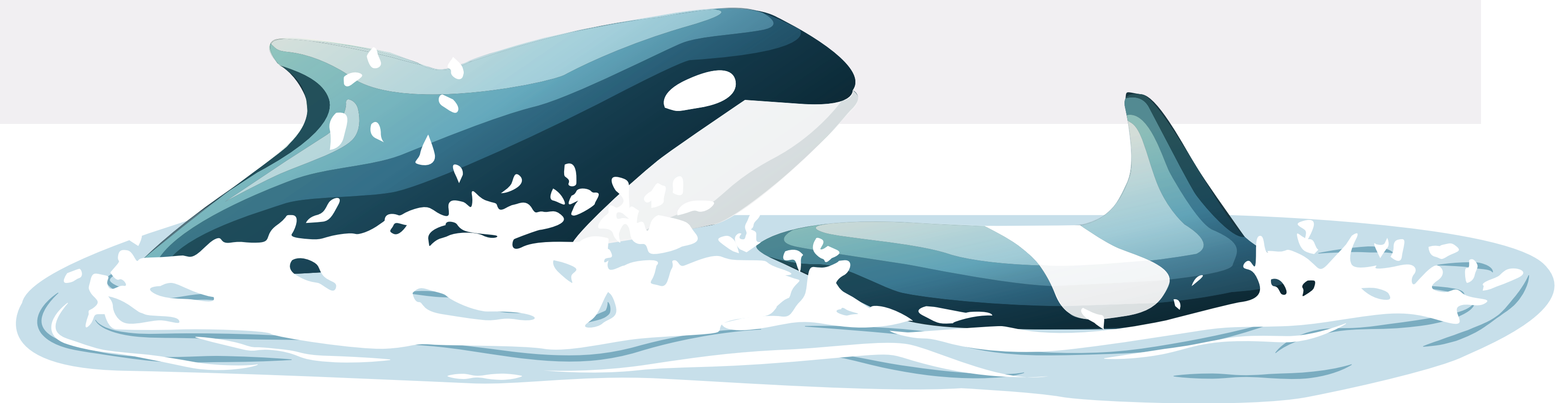
ACTIVITÉS

1. Lisez [*La Bioaccumulation, la Bioamplification et la Bioconcentration par AlloProf*](#) et [*Blog Ocean Wise: Suivi Des Contaminants Dans Les Habitats Des Épaulards par Ocean Wise*](#) et répondez aux questions suivantes:
 - a) Choisissez un superprédateur de l'océan et dessinez sa chaîne alimentaire respective. Incluez les noms latins et communs des espèces pour chaque structure trophique (du producteur au prédateur supérieur).

b) Recherchez un polluant océanique qui affecte la chaîne alimentaire de votre superprédateur.

Nommez le polluant océanique:

c) Citez certaines des propriétés chimiques et physiques qui rendent ce polluant toxique pour les espèces de cette chaîne alimentaire?



- d) Décrivez l'impact de ce polluant sur le superprédateur de l'océan en ce qui concerne sa physiologie (systèmes musculaire, reproducteur, nerveux, digestif et autres organes) et son comportement. Vous devez garder à l'esprit que la bioamplification et la bioaccumulation affectent de manière disproportionnée les superprédateurs de l'océan.

e) Décrivez comment les communautés autochtones peuvent être directement ou indirectement affectées par ce polluant. Constitue-t-il une menace pour leur santé et leurs traditions?

f) Pourquoi et comment ce polluant a-t-il été utilisé? Son utilisation a-t-elle été interdite?

g) Décrivez comment ce polluant se retrouve dans l'océan.

h) Proposez trois façons dont les particuliers ou les entreprises peuvent empêcher ce polluant de pénétrer dans les cours d'eau. Vous devriez aborder les avantages pour l'environnement et la société et les coûts pour ceux qui mettent en œuvre ces pratiques.





ACTIVITÉS

2. Consultez la carte interactive [Traqueur de Pollution Ocean Wise](#) et sélectionnez un lieu côtier et un polluant. Pour la zone côtière et le polluant sélectionnés, créez un briefing scientifique que vous présenterez à la classe. Si vous n'êtes pas sûr de savoir comment créer un briefing scientifique, lisez [Un Brief de Projet Clair et Précis en 5 Étapes par Asana](#). Votre briefing scientifique doit inclure:

- L'emplacement du polluant.
- Le nom et les propriétés du polluant..
- La concentration du polluant dans les sédiments et les moules, et pourquoi ils peuvent être différents.
- Comment le polluant affecte l'orque et les communautés autochtones.
- Que peut-on faire pour protéger l'orque et les humains de ce polluant?



CHANGEMENT CLIMATIQUE
Balaine À Bosse

POLLUTION DE L'OcéAN
Orque

PRISES ACCESSOIRES
Grand Requin Blanc

PLASTIQUES
Tortue Imbriquée

PERTE D'HABITAT
Loutre De Mer



CAHIER DE RÉFLECTION

Dans cette leçon, vous avez découvert la pollution de l'océan et son impact sur non pas une, mais presque toutes les espèces d'une chaîne alimentaire ou d'un écosystème, ainsi que l'impact négatif de la pollution sur toutes les espèces, en particulier les plus menacées. Prenez un moment pour vous arrêter et réfléchir à ce que vous avez appris et à ce que vous avez ressenti.

RÉFLÉCHISSEZ

1. Quels polluants (ou propriétés des polluants) ont le plus d'impact sur la santé de l'océan?



2. Comment les polluants affectent-ils toutes les espèces d'un écosystème? Pourquoi certaines espèces sont-elles plus touchées par les polluants océaniques que d'autres?

3. Pourquoi les populations autochtones sont-elles affectées de manière disproportionnée par la pollution de l'océan?



AGIR

Suivez les conseils d'Ocean Wise sur [L'Engagement du Plastique Ocean Wise](#). Réduisez votre consommation de plastiques à usage unique. Exemples : apportez une bouteille d'eau réutilisable ou des récipients réutilisables dans votre boîte à lunch!

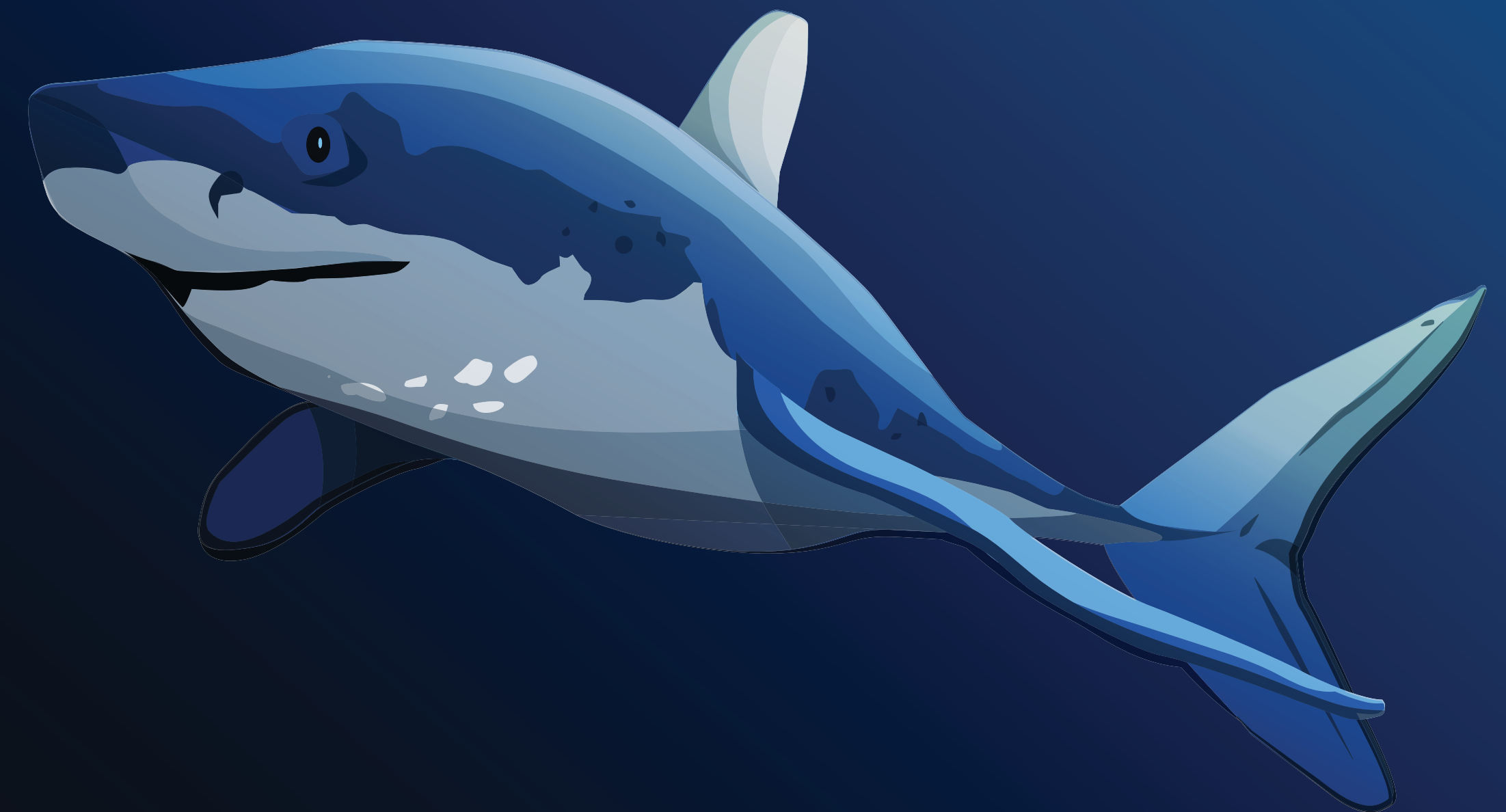
POURQUOI?

Non seulement la réduction de votre consommation de plastiques à usage unique empêche les plastiques de pénétrer dans l'environnement, mais elle décourage également leur production et les produits chimiques nocifs utilisés pour les créer (y compris les produits chimiques industriels qui nuisent aux orques!) En prenant l'engagement d'Ocean Wise contre le plastique et en réduisant votre utilisation de plastiques, vous contribuez à la réduction non pas d'un, mais de deux types de polluants océaniques qui pénètrent dans nos cours d'eau et l'océan.



Leçon 3

Prises Accessoires – Grand Requin Blanc





ACTIVITÉS

1. APPROVISIONNEMENT ALIMENTAIRE DURABLE POUR ALIMENTER L'ACTIVITÉ MONDIALE

L'océan nous fournit la plus grande quantité de nourriture, et ce de multiples façons. Avec des poissons comme le thon et le saumon, des coquillages comme les huîtres et les moules, des crustacés comme les crevettes et le crabe, et même des algues, les ressources océaniques dont nous dépendons pour nous nourrir sont innombrables. Cependant, pendant des siècles, nous avons considéré comme acquis le fait que les provisions que l'océan nous fournit seront toujours là pour que nous puissions en dépendre. En conséquence de notre dépendance et donc de la surexploitation des produits de la mer, la santé de l'océan décline. Une solution simple consisterait à suspendre la

pêche pendant quelques années, mais la croissance démographique et la nécessité de nourrir des milliards de personnes rendent cette solution irréaliste. Par conséquent, nous devons trouver un moyen de garantir un approvisionnement alimentaire durable qui optimise ses provisions et minimise ses impacts négatifs, tels que l'apparition de prises accessoires de grands requins blancs dans les pêches de capture sauvages! La première étape pour y parvenir consiste à mettre en place une pêcherie de capture sauvage ou une installation d'aquaculture durable.

OBJECTIFS CLÉS

Vous avez été chargé de créer une pêcherie de capture sauvage ou une installation d'aquaculture durable afin de fournir suffisamment de nourriture à la population humaine sans épuiser d'autres ressources et en minimisant les impacts environnementaux. Votre proposition doit également aborder les axes généraux de la durabilité qui comprennent:

- **Comment pouvons-nous acquérir durablement suffisamment de produits de la mer pour survivre? What other entities (aside from fisheries does acquiring seafood depend on?**
- **De quelles autres entités (en dehors de la pêche) l'acquisition de produits de la mer dépend-elle?**
- **Comment l'interdépendance des espèces de poissons à l'état sauvage joue-t-elle un rôle dans l'atteinte de la durabilité dans votre pêcherie?**

Votre proposition doit suivre le *Guide pour la mise en place d'une pêche durable* et inclure un raisonnement pour la sélection de vos approches. Vous devez également inclure un raisonnement scientifique, des statistiques et des références.

GUIDE POUR LA MISE EN PLACE D'UNE PÊCHE DURABLE:

Ce guide sert à indiquer les informations que vous devrez déterminer/rechercher pour construire votre pêcherie de capture sauvage ou votre installation d'aquaculture durable. Notez que lorsque vous aurez terminé toutes les étapes de ce guide, vous présenterez votre installation de pêche ou d'aquaculture sauvage durable à la classe.

ÉTAPE 1 : CIBLE/INSPIRATION - CHOISISSEZ UNE ESPÈCE CIBLE

Quel animal aquatique serait la meilleure source renouvelable de nourriture et fournirait une source d'alimentation adéquate pour la population mondiale? Choisissez une espèce et expliquez pourquoi.

- Faites des recherches sur les animaux (ou les plantes marines) pour connaître leurs caractéristiques. Ces caractéristiques devraient vous renseigner sur leur utilisation potentielle en tant que source renouvelable et source d'alimentation.
 - Faites des recherches sur un animal d'au moins chacune des quatre catégories de produits de la mer étant les poissons (c'est-à-dire le saumon, le thon, la morue, etc.), les crustacés (c'est-à-dire le crabe, le homard, les crevettes, etc.), les mollusques (c'est-à-dire les palourdes, les moules, les huîtres, etc.) et autres (c'est-à-dire le caviar, les algues, etc.).
 - Étudiez différents matériaux comme des artefacts, des photos, des vidéos, des statistiques et des infographies. Cela permettra de découvrir davantage d'indices sur les caractéristiques des animaux et, par la suite, leur contribution potentielle à votre plan.
 - Recherchez comment l'espèce peut contribuer en tant que source renouvelable. Cela doit inclure leur régime alimentaire (apport en protéines), leur niveau trophique, leur physiologie, leurs besoins vitaux, leur âge de maturité, leur fécondité, etc. Research how the species can contribute as a source of nourishment. This should include their protein content.
 - Recherchez comment l'espèce peut contribuer en tant que source d'alimentation. Cela devrait inclure leur teneur en protéines.

CHANGEMENT CLIMATIQUE
Balaine À Bosse

POLLUTION DE L'OcéAN
Orque

PRISES ACCESSOIRES
Grand Requin Blanc

PLASTIQUES
Tortue Imbriquée

PERTE D'HABITAT
Loutre De Mer

B) Choisissez une espèce qui, selon vous, est la mieux placée pour être ciblée dans une pêche durable et expliquez pourquoi en vous basant sur les recherches que vous avez effectuées..

ÉTAPE 2 : OPÉRATION ET MÉTHODES - CHOISISSEZ UN TYPE D'OPÉRATION ET UNE OU PLUSIEURS MÉTHODES

Quel type d'opération (pêche de capture sauvage ou ferme aquacole) et quelles méthodes associées seraient les plus appropriées pour maximiser la production tout en minimisant les impacts environnementaux négatifs? Choisissez le type d'opération et la ou les méthodes et expliquez pourquoi.

- A) Étudiez les différents types d'exploitation, notamment les pêcheries de capture sauvage et les fermes aquacoles. Déterminez les principales différences entre les deux, notamment en ce qui concerne leur durabilité, et choisissez-en une.

B) Étudiez les différents types de méthodes utilisées en fonction de l'exploitation (pêche de capture sauvage ou ferme aquacole) que vous avez choisie. N'oubliez pas que chacune de ces méthodes produit des déchets, des prises accessoires et/ou contribue à la surpêche. Identifiez les impacts de leur utilisation à court et à long terme. Ces considérations doivent être incluses dans votre proposition. Les ressources liées ci-dessous peuvent vous être utiles dans vos recherches:

- [Les Méthodes de Pêche Utilisées Sont Importante par Living Oceans](#)
- [Aquaculture par L'Encyclopédie Canadienne](#)

Pêcheries Sauvage:

- [Techniques et Engins de Pêche par MSC](#)

Aquaculture:

- [Aquaculture par L'Encyclopédie Canadienne](#)



CHANGEMENT CLIMATIQUE
Balaine À Bosse

POLLUTION DE L'OcéAN
Orque

PRISES ACCESSOIRES
Grand Requin Blanc

PLASTIQUES
Tortue Imbriquée

PERTE D'HABITAT
Loutre De Mer

C) Considérez les méthodes de pêche traditionnelles autochtones et comparez-les aux méthodes de pêche occidentales que vous avez étudiées ci-dessus. En quoi sont-elles différentes et quel type de méthodes de pêche pourrait être considéré comme plus durable? Ces considérations peuvent être intéressantes pour votre proposition lorsque vous abordez le concept de durabilité. Les ressources liées ci-dessous peuvent vous être utiles dans vos recherches:

- [La pêcheries Indienne de Palourde, Pionnière en Matière de Durabilité par MSC](#)
- [Stratégie Relative Aux Pêche Autochtones par Pêche et Océans Canada](#)
- [Chasse, Pêche et Piègeage par EDUTIC: AKI - Société et Territoire Autochtones](#)

ÉTAPE 3 : APPROCHE DE GESTION - LANCEZ LA STRATÉGIE ET LA RÉGLEMENTATION

Quelles stratégies de gestion seraient les meilleures pour la conformité? Quelle serait la meilleure façon de faire respecter les règles et les règlements? Sélectionnez et expliquez vos stratégies et vos règles et règlements et expliquez pourquoi.

- A) Étudiez les différentes règles et réglementations qui existent pour l'opération que vous avez choisie et intégrez-les dans votre entreprise. Vous pouvez également ajouter vos propres règles et réglementations.

- B) Fixez des objectifs de développement durable pour votre entreprise! Les objectifs de développement durable visent à promouvoir et à protéger l'utilisation durable des écosystèmes dans le monde. Pour plus d'informations et d'idées sur les objectifs de développement durable, parcourez [Objectifs de Développement Durable: 17 Objectifs Pour Transformer Notre Monde par Les Nations Unies](#).

C) Faites des recherches sur les recommandations d'Ocean Wise et déterminez celles que vous intégrerez dans votre entreprise pour optimiser sa durabilité.

- [Recommandations Ocean Wise Sur l'Aquaculture](#)
- [Recommandations Ocean Wise Pour la Pêche de Capture Sauvage](#)

D) Déterminez comment vous allez faire appliquer ces règles, règlements, objectifs de développement durable et recommandations dans vos pratiques.



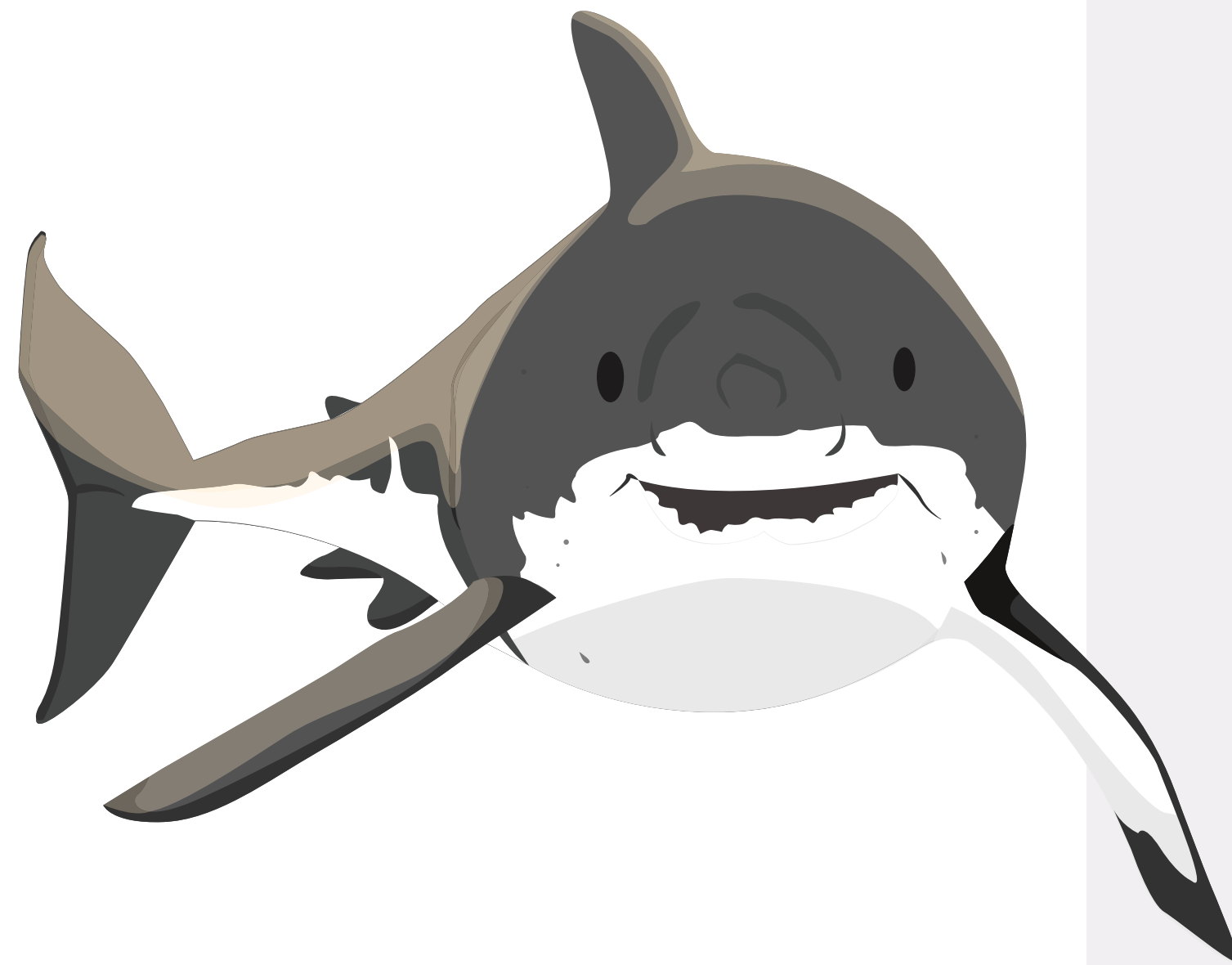


ACTIVITÉS SUPPLÉMENTAIRES

2. a) Lisez [*Prises Accessoires - Un Sujet Bien Triste par WWF*](#).

b) Faites des recherches sur la physiologie et les caractéristiques comportementales du grand requin blanc et appliquez vos conclusions pour concevoir un système potentiel de réduction des prises accessoires pour cette espèce spécifique.

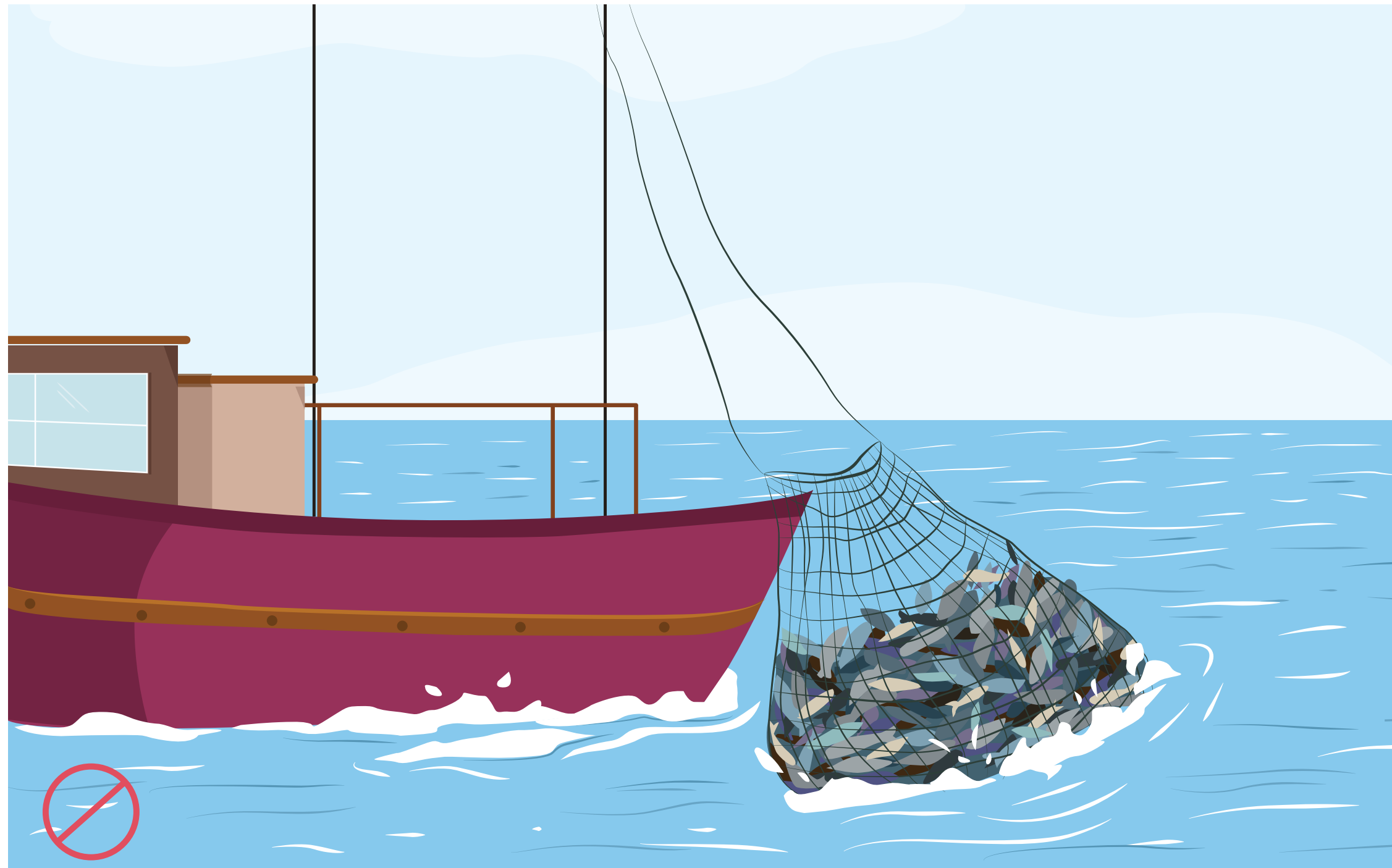
3. Faites des recherches sur une espèce surexploitée et proposez deux mesures de conservation qui peuvent contribuer à restaurer ce stock de poissons. Considérez les approches de gestion des pêches traditionnelles autochtones en [*Imarkyuk*](#) par *Océans Nords*.





CAHIER DE RÉFLECTION

Grâce à ces activités, vous devriez comprendre comment les pratiques de pêche non durables, telles que la surpêche et les prises accessoires, ont un impact sur la santé de l'océan. Réfléchissez au coût environnemental de la surexploitation des ressources océaniques, notamment les produits de la mer.



RÉFLÉCHISSEZ

1. Quelles sont les différences entre l'utilisation durable et non durable des ressources océaniques?

2. Quels sont les effets les plus néfastes de la consommation humaine de produits de la mer sur les écosystèmes océaniques? Comment notre dépendance aux produits de la mer a-t-elle eu un impact sur la santé des océans?
3. Comment les connaissances et pratiques autochtones traditionnelles peuvent-elles informer les pêcheries sur la manière d'utiliser et de gérer les ressources océaniques de manière durable et respectueuse?



Le symbole Ocean Wise fruit de mer est votre assurance d'un choix respectueux envers l'océan.



AGIR

Utilisez [Carte de Partenaires Ocean Wise de Produits de la Mer Durable](#) et [Recherche Recommandations Ocean Wise de Produits de la Mer Durable](#) avant d'acheter un produit de la mer et recherchez notre logo sur les emballages des produits de la mer dans les épiceries, les poissonneries et les restaurants!

POURQUOI?

Les recommandations d'Ocean Wise en matière de produits de la mer identifient les produits de la mer issus de l'agriculture ou de la pêche durables. En utilisant les différents outils créés par Ocean Wise, tels que la carte des partenaires des produits de la mer et l'outil de recherche des recommandations pour les produits de la mer, vous pouvez facilement faire un choix éclairé concernant la durabilité des produits de la mer que vous achetez. Ce faisant, vous contribuerez directement à la durabilité de l'océan en soutenant les pêcheries qui ont mis en œuvre les mesures appropriées pour protéger et respecter notre océan et ses ressources et en encourageant les autres à faire de même.

Leçon 4

Plastiques – Tortue Imbriquée

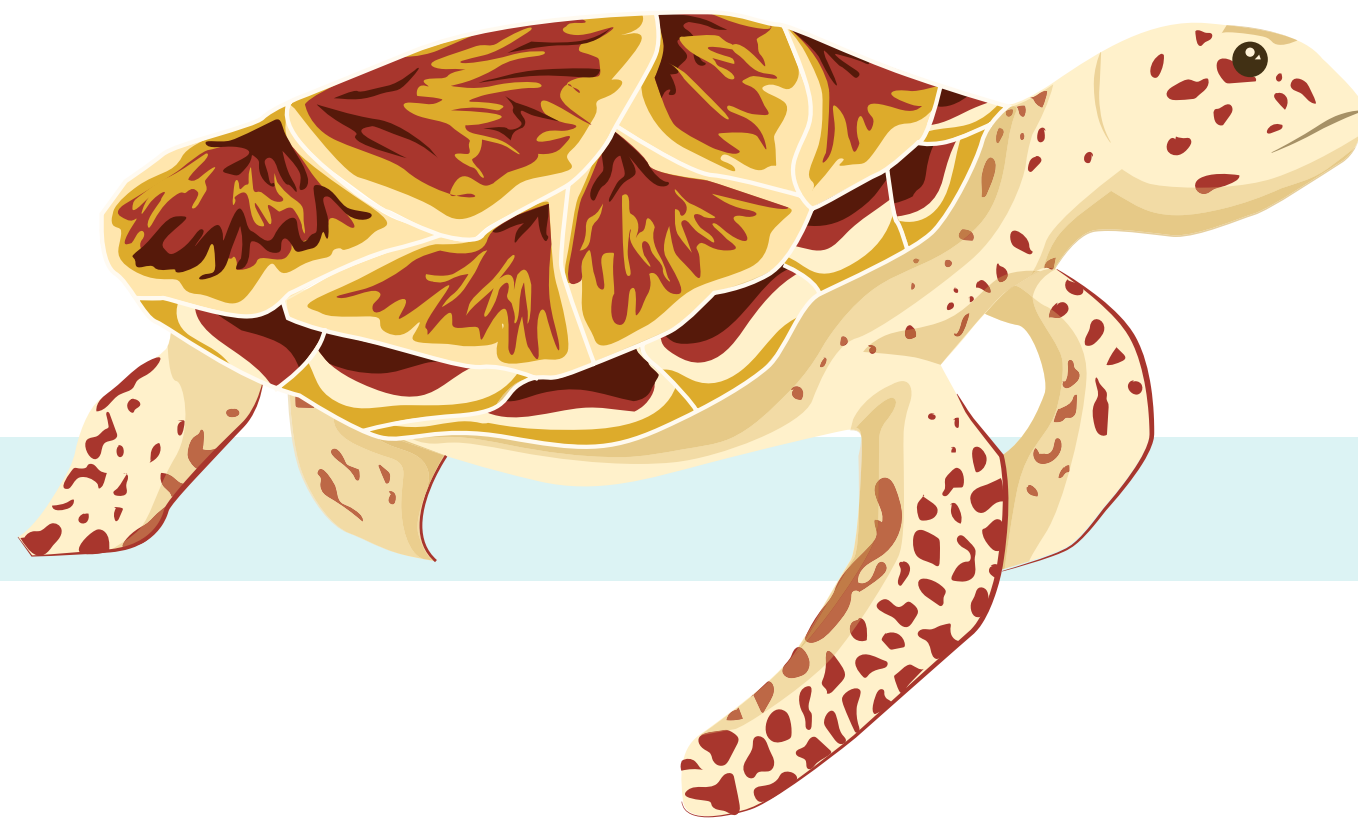




ACTIVITÉS

1. NETTOYAGE DES DÉCHETS X SCIENCE CITOYENNE

a) Identifiez et notez les différents types de déchets plastiques collectés à l'aide de Carte de Données de Nettoyage de Rivages Ocean Wise.





SHORELINE CLEANUP
Presented by **Loblaw Companies Limited**

Individual Data Card

SITE INFORMATION:

Cleanup Site Name	Cleanup Date	
<input style="width: 95%;" type="text"/>	<input style="width: 95%;" type="text"/>	
Site Coordinator	Distance Cleaned (KM)	
<input style="width: 95%;" type="text"/>	<input style="width: 95%;" type="text"/>	
Total Weight (KG)	# of Garbage Bags	# of Recycling Bags
<input style="width: 95%;" type="text"/>	<input style="width: 95%;" type="text"/>	<input style="width: 95%;" type="text"/>
# of Volunteers Working On This Card	Most Unusual Item	
<input style="width: 95%;" type="text"/>	<input style="width: 95%;" type="text"/>	

Citizen scientists: Pick up all litter that you find and record data only for the items listed on the back. Please do not use words or check marks. Only numbers are useful. Please return this card to the Site Coordinator when complete.

EXAMPLE:

Plastic Bags:		TOTAL #
	=	8

PRESENTING SPONSOR



NATIONAL SPONSORS




Trash Collected

<p>MOST LIKELY TO FIND ITEMS:</p> <table style="width: 100%; border-collapse: collapse;"> <tr> <td style="width: 80%;"></td> <td style="width: 20%; text-align: right;">TOTAL #</td> </tr> <tr> <td> Cigarette Butts:</td> <td style="text-align: right;">=</td> </tr> <tr> <td> Beverage Cans:</td> <td style="text-align: right;">=</td> </tr> <tr> <td> Bottle Caps:</td> <td style="text-align: right;">=</td> </tr> <tr> <td> Coffee Cups and Lids:</td> <td style="text-align: right;">=</td> </tr> <tr> <td> Food Containers: <small>(i.e. yogurt or snack cups, milk containers)</small></td> <td style="text-align: right;">=</td> </tr> <tr> <td> Food Wrappers:</td> <td style="text-align: right;">=</td> </tr> <tr> <td> Glass Bottles:</td> <td style="text-align: right;">=</td> </tr> <tr> <td> Paper:</td> <td style="text-align: right;">=</td> </tr> <tr> <td> Plastic Bags:</td> <td style="text-align: right;">=</td> </tr> <tr> <td> Plastic Bottles:</td> <td style="text-align: right;">=</td> </tr> <tr> <td> Plastic Cups:</td> <td style="text-align: right;">=</td> </tr> <tr> <td> Six Pack Holders:</td> <td style="text-align: right;">=</td> </tr> <tr> <td> Straws:</td> <td style="text-align: right;">=</td> </tr> <tr> <td> Takeout Containers:</td> <td style="text-align: right;">=</td> </tr> <tr> <td> Utensils:</td> <td style="text-align: right;">=</td> </tr> </table> <p>TOP 3 ADDITIONAL ITEMS:</p> <p>Identify the top 3 items found that are not listed on the card</p> <table style="width: 100%; border-collapse: collapse;"> <tr> <td style="width: 80%;"></td> <td style="width: 20%; text-align: right;">TOTAL #</td> </tr> <tr> <td> 1:</td> <td style="text-align: right;">=</td> </tr> <tr> <td> 2:</td> <td style="text-align: right;">=</td> </tr> <tr> <td> 3:</td> <td style="text-align: right;">=</td> </tr> </table>		TOTAL #	Cigarette Butts:	=	Beverage Cans:	=	Bottle Caps:	=	Coffee Cups and Lids:	=	Food Containers: <small>(i.e. yogurt or snack cups, milk containers)</small>	=	Food Wrappers:	=	Glass Bottles:	=	Paper:	=	Plastic Bags:	=	Plastic Bottles:	=	Plastic Cups:	=	Six Pack Holders:	=	Straws:	=	Takeout Containers:	=	Utensils:	=		TOTAL #	1:	=	2:	=	3:	=	<p>FISHING GEAR:</p> <table style="width: 100%; border-collapse: collapse;"> <tr> <td style="width: 80%;"></td> <td style="width: 20%; text-align: right;">TOTAL #</td> </tr> <tr> <td> Fishing Buoys, Pots or Traps:</td> <td style="text-align: right;">=</td> </tr> <tr> <td> Fishing Net and Line:</td> <td style="text-align: right;">=</td> </tr> <tr> <td> Rope (1 metre = 1 piece):</td> <td style="text-align: right;">=</td> </tr> </table> <p>PRODUCT PACKAGING</p> <table style="width: 100%; border-collapse: collapse;"> <tr> <td style="width: 80%;"></td> <td style="width: 20%; text-align: right;">TOTAL #</td> </tr> <tr> <td> Soft Plastic Packaging:</td> <td style="text-align: right;">=</td> </tr> <tr> <td> Rigid Bottles and Jugs:</td> <td style="text-align: right;">=</td> </tr> </table> <p>PERSONAL HYGIENE:</p> <table style="width: 100%; border-collapse: collapse;"> <tr> <td style="width: 80%;"></td> <td style="width: 20%; text-align: right;">TOTAL #</td> </tr> <tr> <td> Diapers, Wipes, Tampons, Condoms:</td> <td style="text-align: right;">=</td> </tr> <tr> <td> Syringes:</td> <td style="text-align: right;">=</td> </tr> <tr> <td> Personal Protective Equipment: <small>(i.e. gloves, masks)</small></td> <td style="text-align: right;">=</td> </tr> </table> <p>TINY TRASH LESS THAN 2.5 CM:</p> <table style="width: 100%; border-collapse: collapse;"> <tr> <td style="width: 80%;"></td> <td style="width: 20%; text-align: right;">TOTAL #</td> </tr> <tr> <td> Styrofoam Pieces:</td> <td style="text-align: right;">=</td> </tr> <tr> <td> Plastic Pieces:</td> <td style="text-align: right;">=</td> </tr> </table> <p>OTHER TRASH:</p> <table style="width: 100%; border-collapse: collapse;"> <tr> <td style="width: 80%;"></td> <td style="width: 20%; text-align: right;">TOTAL #</td> </tr> <tr> <td> Balloons:</td> <td style="text-align: right;">=</td> </tr> <tr> <td> Clothing, Shoes:</td> <td style="text-align: right;">=</td> </tr> <tr> <td> Construction Materials:</td> <td style="text-align: right;">=</td> </tr> <tr> <td> Large Styrofoam:</td> <td style="text-align: right;">=</td> </tr> <tr> <td> Tires:</td> <td style="text-align: right;">=</td> </tr> <tr> <td> Toys:</td> <td style="text-align: right;">=</td> </tr> </table>		TOTAL #	Fishing Buoys, Pots or Traps:	=	Fishing Net and Line:	=	Rope (1 metre = 1 piece):	=		TOTAL #	Soft Plastic Packaging:	=	Rigid Bottles and Jugs:	=		TOTAL #	Diapers, Wipes, Tampons, Condoms:	=	Syringes:	=	Personal Protective Equipment: <small>(i.e. gloves, masks)</small>	=		TOTAL #	Styrofoam Pieces:	=	Plastic Pieces:	=		TOTAL #	Balloons:	=	Clothing, Shoes:	=	Construction Materials:	=	Large Styrofoam:	=	Tires:	=	Toys:	=
	TOTAL #																																																																																		
Cigarette Butts:	=																																																																																		
Beverage Cans:	=																																																																																		
Bottle Caps:	=																																																																																		
Coffee Cups and Lids:	=																																																																																		
Food Containers: <small>(i.e. yogurt or snack cups, milk containers)</small>	=																																																																																		
Food Wrappers:	=																																																																																		
Glass Bottles:	=																																																																																		
Paper:	=																																																																																		
Plastic Bags:	=																																																																																		
Plastic Bottles:	=																																																																																		
Plastic Cups:	=																																																																																		
Six Pack Holders:	=																																																																																		
Straws:	=																																																																																		
Takeout Containers:	=																																																																																		
Utensils:	=																																																																																		
	TOTAL #																																																																																		
1:	=																																																																																		
2:	=																																																																																		
3:	=																																																																																		
	TOTAL #																																																																																		
Fishing Buoys, Pots or Traps:	=																																																																																		
Fishing Net and Line:	=																																																																																		
Rope (1 metre = 1 piece):	=																																																																																		
	TOTAL #																																																																																		
Soft Plastic Packaging:	=																																																																																		
Rigid Bottles and Jugs:	=																																																																																		
	TOTAL #																																																																																		
Diapers, Wipes, Tampons, Condoms:	=																																																																																		
Syringes:	=																																																																																		
Personal Protective Equipment: <small>(i.e. gloves, masks)</small>	=																																																																																		
	TOTAL #																																																																																		
Styrofoam Pieces:	=																																																																																		
Plastic Pieces:	=																																																																																		
	TOTAL #																																																																																		
Balloons:	=																																																																																		
Clothing, Shoes:	=																																																																																		
Construction Materials:	=																																																																																		
Large Styrofoam:	=																																																																																		
Tires:	=																																																																																		
Toys:	=																																																																																		

Thank you for contributing to trash free shorelines.

[#teamshoreline](#)
[/shorelinecleanup](#)
[@shorelinecleanup](#)
[@cleanshorelines](#)

- b) Classez les déchets que vous avez ramassés et jetez-les dans les poubelles appropriées.
- c) Ouvrez [***'Application iNaturalist***](#) et identifiez les animaux ou les insectes présents dans la zone de nettoyage que vous avez désignée.
- d) Rédigez un rapport scientifique englobant les différents types de déchets, en mettant l'accent sur les plastiques, qui entravent l'habitat et la santé d'une des espèces que vous avez identifiées à l'aide de l'application iNaturalist. Le rapport scientifique doit comprendre une introduction, des méthodes, des résultats, une discussion et une conclusion. Suivez les directives *de l'élève pour un rapport de science citoyenne lorsque vous rédigez votre rapport*.

DIRECTIVES DE L'ÉLÈVE POUR UN RAPPORT DE SCIENCE CITOYENNE

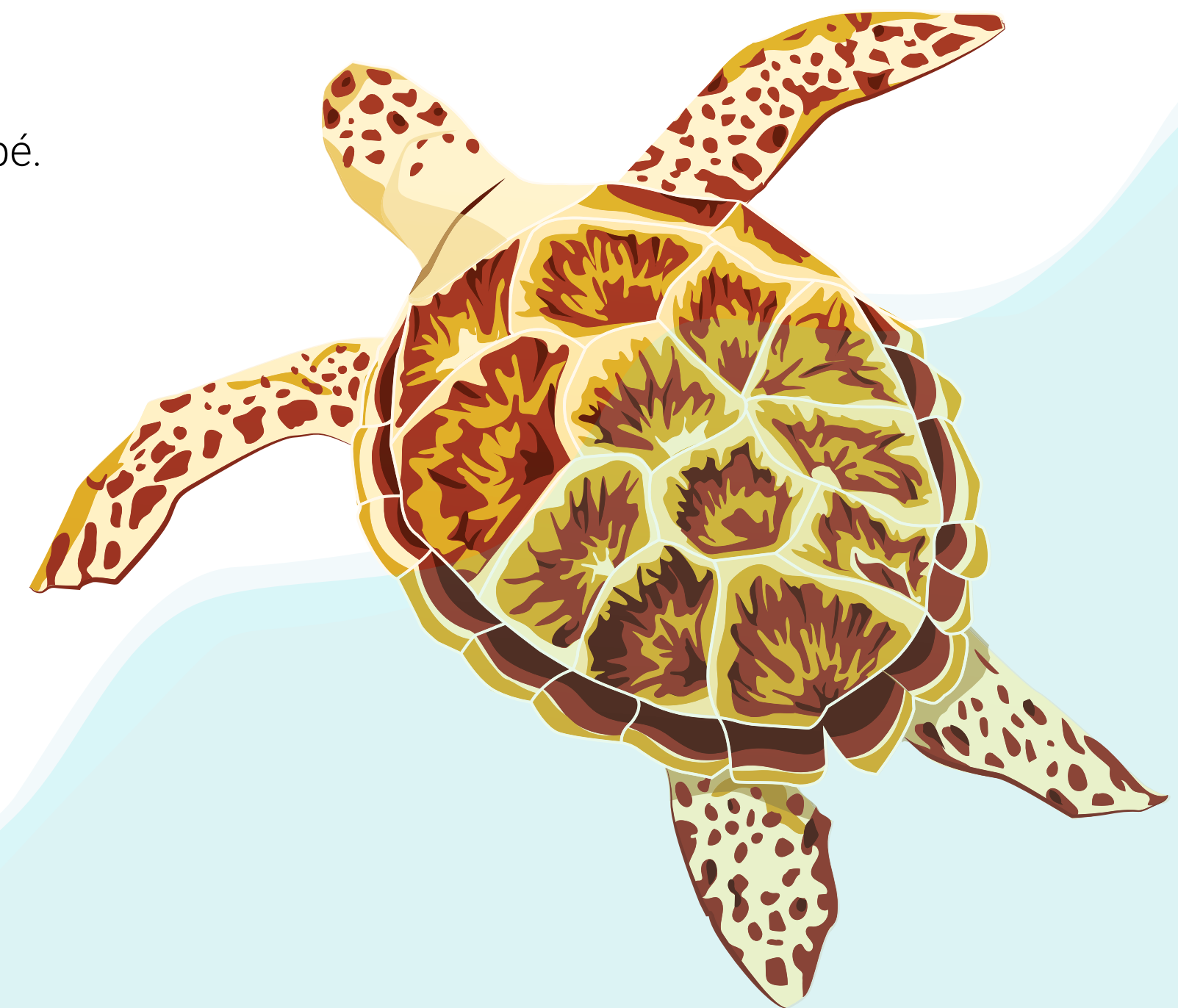
Vous devez consulter ces directives pour vous faire une idée du type d'informations et de sujets que vous souhaitez aborder dans votre rapport.

Introduction

- Informations générales sur le nettoyage des ordures et le projet de science citoyenne auquel vous avez participé.
- Écologie des espèces que vous ciblez dans cette étude.
- Contexte social et importance de votre rapport.

• Méthodes et Matériel

- Décrivez, avec suffisamment de détails pour que le projet puisse être reproduit, les étapes que vous avez suivies lors du nettoyage des ordures et des volets de science citoyenne de ce projet.
- Dressez la liste des matériaux que vous avez utilisés.



Résultats

- Utilisez des diagrammes circulaires, des graphiques à barres, des schémas, des cartes, des tableaux et autres pour représenter vos résultats.
- Pour chaque figure, vous devez inclure une légende.
- Incluez un paragraphe décrivant brièvement les observations que vous avez faites à partir de vos résultats.

Discussion

- Discutez des différentes façons dont les déchets que vous avez observés ont un impact sur l'environnement. Incluez les impacts des plastiques transformés (c'est-à-dire les micro et nano-plastiques formés par le vieillissement climatique).
- Discutez de la façon dont ces déchets peuvent affecter l'habitat et la santé de votre espèce cible. Lorsque vous abordez cette relation, pensez au comportement et au régime alimentaire de l'espèce.
- Incluez un paragraphe sur la façon dont ces types de polluants peuvent affecter la tortue imbriquée (ou les tortues de mer en général) si et quand ils pénètrent dans l'océan et les cours d'eau.

Discutez de la manière dont les types de pollution plastique que vous avez identifiés peuvent nuire de manière disproportionnée aux communautés autochtones. Vous pouvez lire [Se Fier au Savoir Autochtone Pour Combattre la Pollution Plastique Dans le Pacifique par Pieuvre](#) et [Le poisson au cœur de la culture](#) à titre de référence.

- Dans cette section, veillez à vous référer à vos résultats et à utiliser des références pour étayer vos conclusions!

Conclusion

- Résumez vos conclusions et les relations que vous avez mises au jour entre la pollution et votre espèce cible.
- Faites quelques suggestions sur la manière de réduire les déchets et les plastiques à usage unique.
- Réfléchissez à l'importance de votre projet et des initiatives de science citoyenne.

Rapport Scientifique: (utilisez l'espace suivant pour votre rapport si vous n'avez pas accès à un ordinateur)

CHANGEMENT CLIMATIQUE
Balaine À Bosse

POLLUTION DE L'OcéAN
Orque

PRISES ACCESSOIRES
Grand Requin Blanc

PLASTIQUES
Tortue Imbriquée

PERTE D'HABITAT
Loutre De Mer

CHANGEMENT CLIMATIQUE
Balaine À Bosse

POLLUTION DE L'OcéAN
Orque

PRISES ACCESSOIRES
Grand Requin Blanc

PLASTIQUES
Tortue Imbriquée

PERTE D'HABITAT
Loutre De Mer

CHANGEMENT CLIMATIQUE
Balaine À Bosse

POLLUTION DE L'OcéAN
Orque

PRISES ACCESSOIRES
Grand Requin Blanc

PLASTIQUES
Tortue Imbriquée

PERTE D'HABITAT
Loutre De Mer

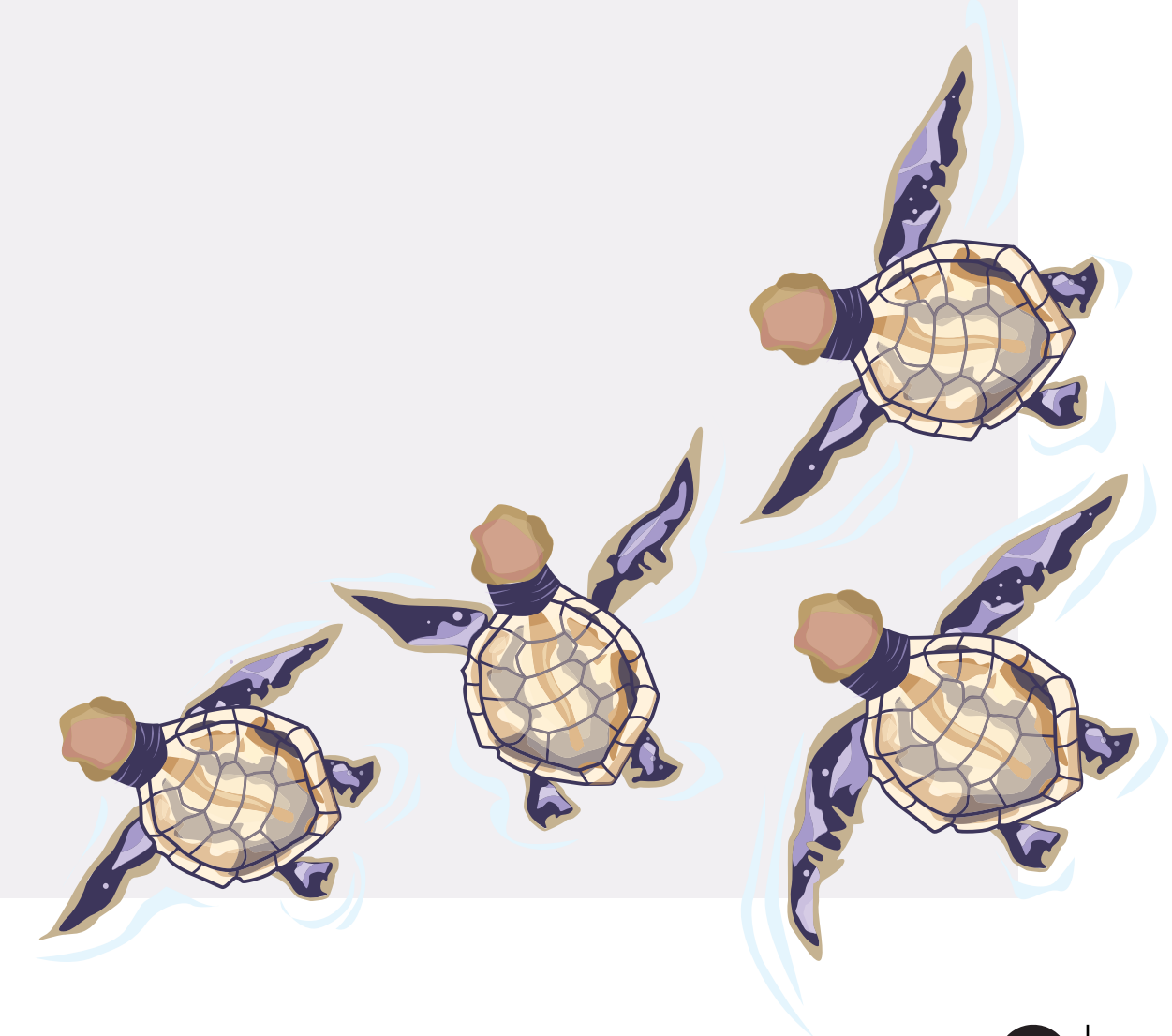
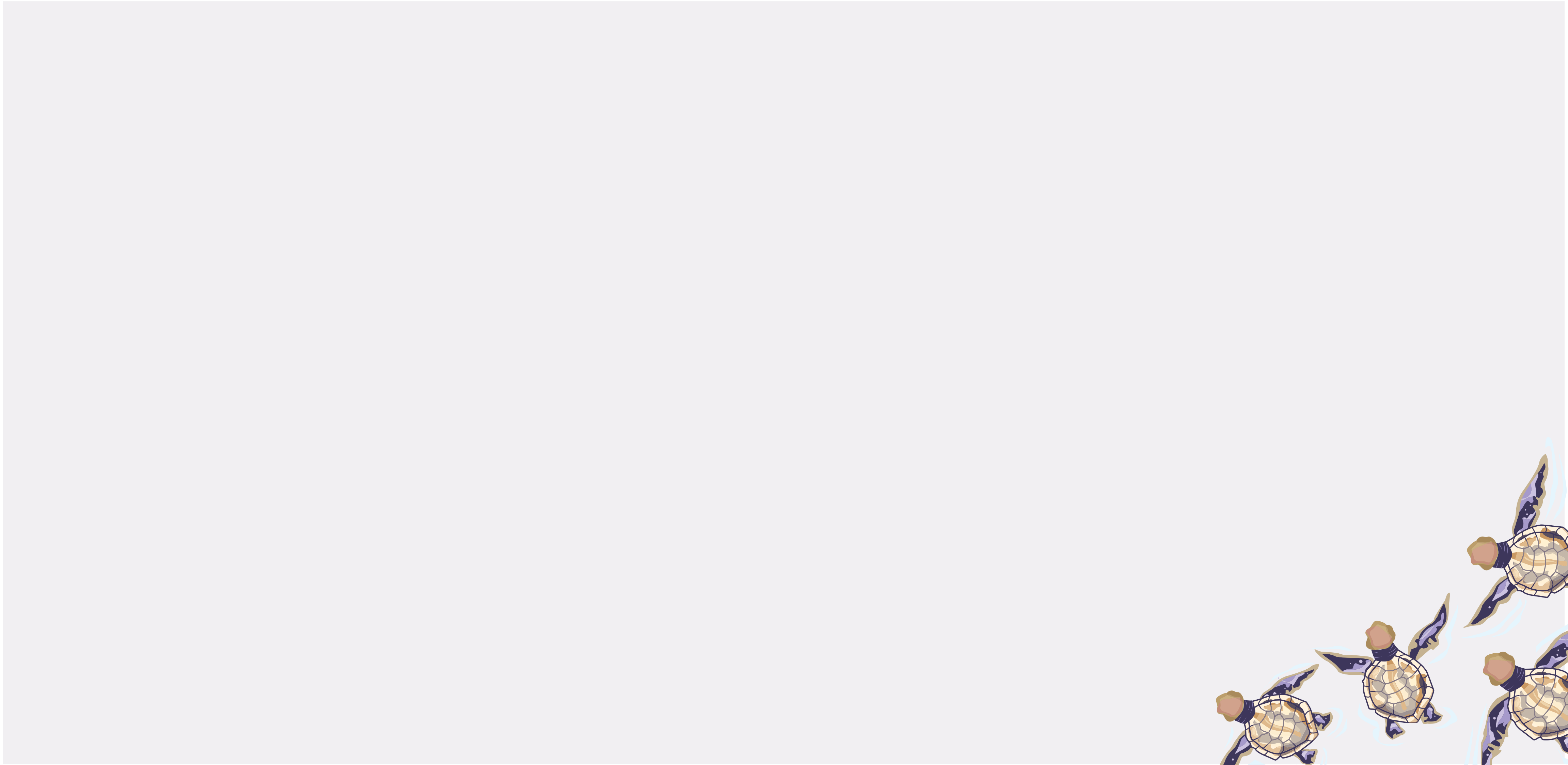
CHANGEMENT CLIMATIQUE
Balaine À Bosse

POLLUTION DE L'OcéAN
Orque

PRISES ACCESSOIRES
Grand Requin Blanc

PLASTIQUES
Tortue Imbriquée

PERTE D'HABITAT
Loutre De Mer



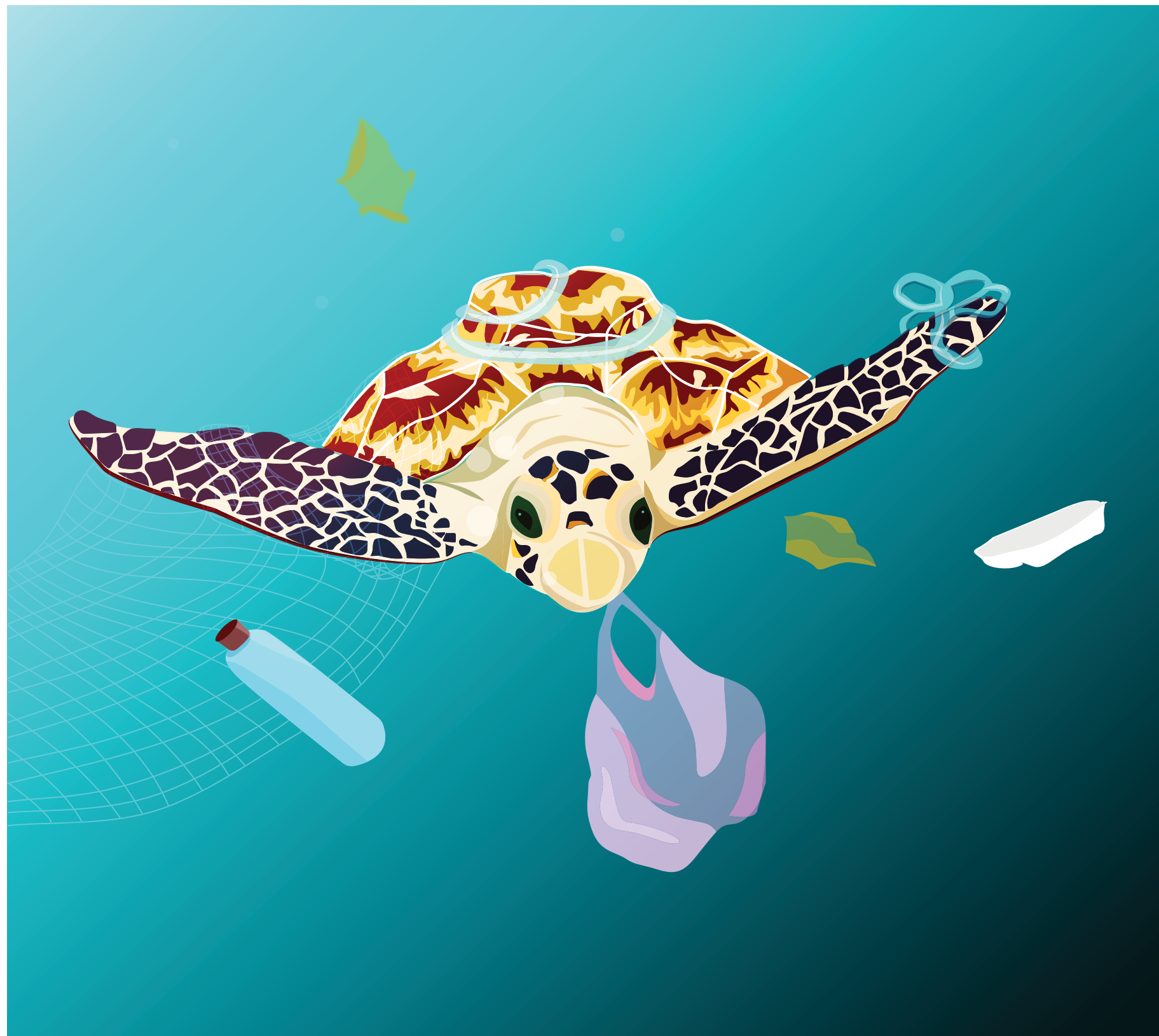


CAHIER DE RÉFLECTION

Maintenant que vous avez participé à votre propre projet de nettoyage des déchets et de science citoyenne visant la pollution plastique, réfléchissez à l'impact positif que vous avez eu sur votre école, votre communauté, les espèces marines et l'environnement!

RÉFLÉCHISSEZ

1. Comment la pollution plastique a-t-elle un impact négatif sur la santé de l'océan et les espèces marines?



2. Quelles sont les alternatives au plastique à usage unique qui sont moins préjudiciables à l'environnement?

3. Comment pouvons-nous utiliser la science citoyenne pour informer sur les initiatives de conservation à petite échelle?



Ocean Wise | Nettoyage des rivages



AGIR

Participez à un **Nettoyages des Côtes Ocean Wise** avec vos camarades de classe ou au sein de votre communauté!

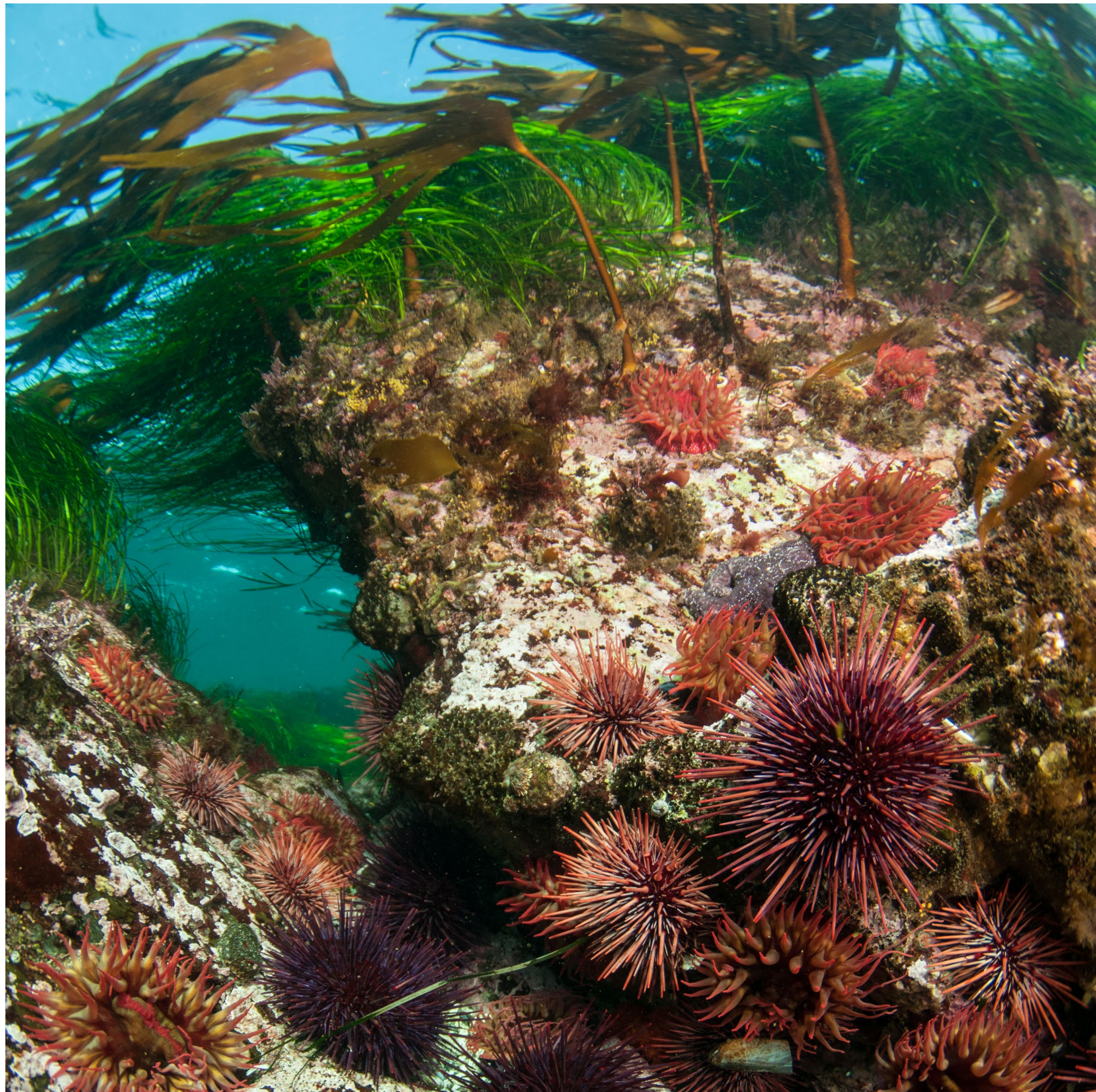
POURQUOI?

Jusqu'à présent, les nettoyages du littoral effectués par Ocean Wise ont permis de retirer 13 915 kg de déchets des côtes du Canada et des États-Unis. C'est l'équivalent du poids de 140 tortues de mer à écailles! Les opérations de nettoyage du littoral ont empêché ces plastiques de pénétrer dans les écosystèmes marins, réduisant ainsi les conséquences fatales pour des milliers d'espèces, comme la tortue de mer à écailles. Étant donné que les plastiques voyagent avec les courants océaniques dans le monde entier, en participant à un nettoyage du littoral, vous contribuez directement à l'élimination des plastiques dans l'océan et sur tous les littoraux du monde!

Leçon 5

Perte d'Habitat – Loutre De Mer





ACTIVITÉS

1. CRÉEZ UNE ENTREPRISE DE PRODUITS À BASE DE VARECH!

Les produits à base de varech sont connus pour leurs multiples avantages. Tout en fournissant un produit au consommateur et en contribuant à l'économie, le processus de culture du varech permet d'atténuer le changement climatique et fournit un habitat et une nurserie à diverses espèces marines, dont les loutres de mer. Par conséquent, en créant un produit durable à base de varech, vous fournirez aux consommateurs un produit qui présente des avantages importants pour leur santé ainsi que pour la santé de l'environnement.

Lors de la création d'un produit ou de la mise en place d'une entreprise, il est important de créer un plan d'affaires. Cela vous permet d'examiner soigneusement toutes les étapes à franchir pour lancer votre entreprise. Non seulement cela vous aide à vous préparer au succès, mais cela révèle également certaines faiblesses et certains défis imminents que vous pouvez aborder dès le départ. Lorsque vous rédigez votre plan d'affaires, vous devez consacrer du temps à la recherche, à la documentation et à la réflexion sur le qui, le pourquoi, le comment, le où et le quand de votre entreprise.

OBJECTIFS CLÉS

Vous êtes chargé de créer un produit durable à base de varech et de rédiger une proposition commerciale pour ce produit. Vous devrez ensuite présenter cette idée à un groupe d'investisseurs.

Utilisez le *guide du plan d'affaires* ci-dessous pour rédiger votre proposition commerciale.

GUIDE DU PLAN D'AFFAIRES

a) Résumé

Le résumé est ce qui permet aux investisseurs de déterminer si ce produit les intéresse. Veillez à captiver leur attention et à leur montrer qu'ils devraient être tout aussi enthousiastes que vous. Votre résumé doit être rédigé en dernier mais présenté en premier. Cette section doit inclure:

- i. Un aperçu de votre idée d'entreprise
- ii. Une description du produit
- iii. Vos objectifs commerciaux (par ex., où vous voyez-vous dans un an)
- iv. Vos concurrents et ce qui vous différencie
- v. Les perspectives financières – de combien d'argent avez-vous besoin et pourquoi?

CHANGEMENT CLIMATIQUE
Balaine À Bosse

POLLUTION DE L'OcéAN
Orque

PRISES ACCESSOIRES
Grand Requin Blanc

PLASTIQUES
Tortue Imbriquée

PERTE D'HABITAT
Loutre De Mer

b) Informations et description de l'entreprise

Cette section doit inclure les éléments de base de votre entreprise, tels que:

- i. Les informations générales : nom de l'entreprise, nom des propriétaires, coordonnées.
- ii. La problématique/opportunité : expliquez le problème que vous résolvez ou l'opportunité offerte au consommateur et la différence par rapport aux produits concurrents.
- iii. Une description de l'entreprise et du produit : que vendez-vous et comment est-ce fabriqué?

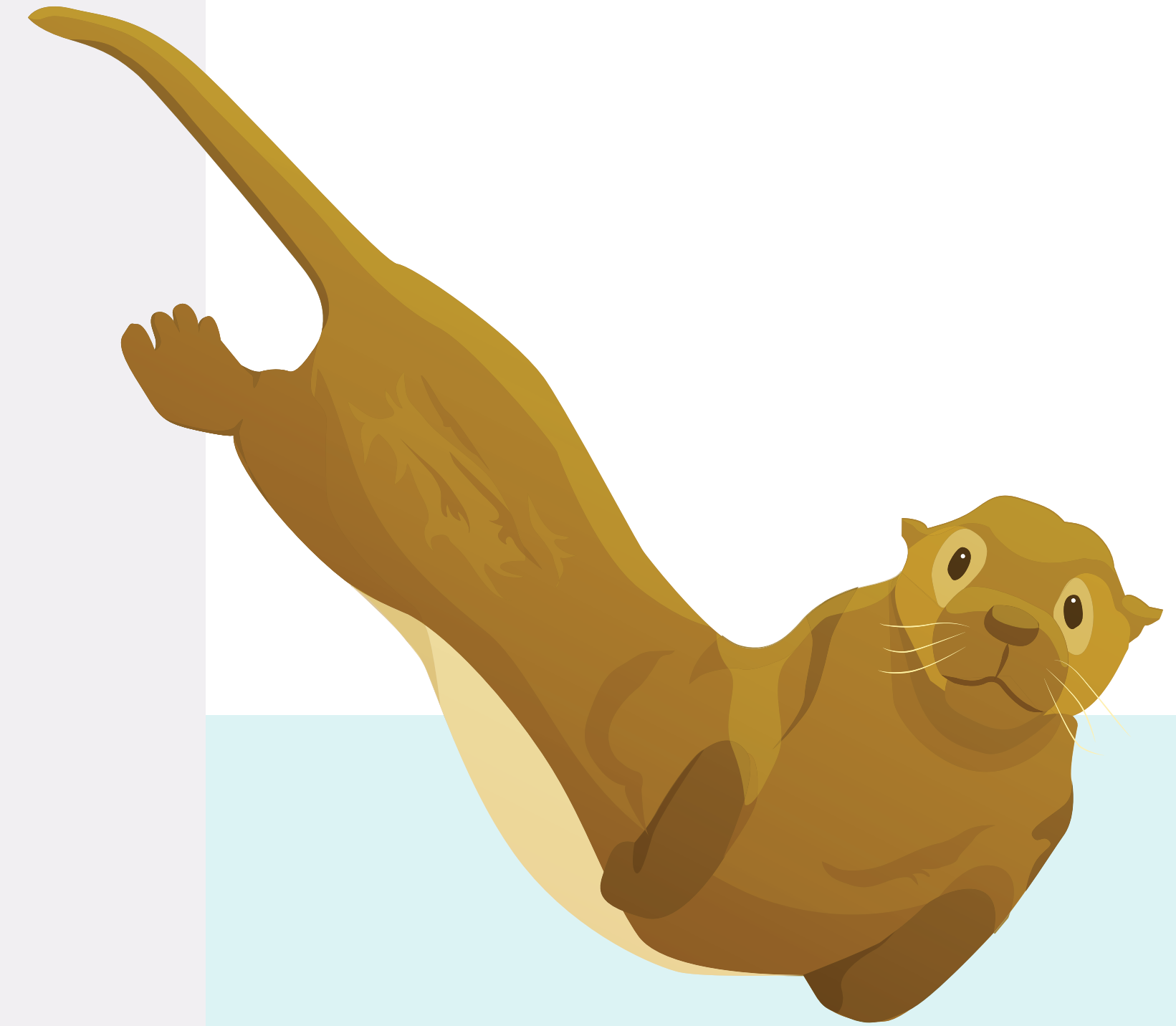
iv. Les objectifs et jalons de l'entreprise : précisez vos objectifs à court et à long terme et les jalons que vous utiliserez pour mesurer vos progrès. Utilisez une ligne du temps.



c) Opportunité de Marché et Stratégie

Cette section fournit des détails sur votre secteur d'activités, la concurrence, votre marché cible et la façon dont vous allez commercialiser votre entreprise auprès de ces clients. Pour cette section, vous devez effectuer une étude de marché qui vous informe sur:

- i. Les tendances du secteur : est-il en croissance, en décroissance, les besoins des clients changent-ils, etc.
- ii. Le marché cible : quelles sont les caractéristiques de l'acheteur?
- iii. Obstacles à l'entrée : quel sera votre défi initial en entrant sur le marché? Il peut s'agir de coûts élevés, de problèmes de reconnaissance de la marque, de la recherche d'employés, etc.
- iv. Principaux concurrents : dressez la liste des entreprises ou des produits clés et déterminez dans quelle mesure ils sont compatibles avec votre idée.



- v. Stratégie de marketing et de publicité : comment allez-vous commercialiser votre produit et en faire la publicité? Pensez à l'image que vous voulez projeter pour votre entreprise/ produit. Utilisez un schéma ou un dessin pour répondre.



d) Ventes et Finances

Cette section doit traiter des informations de base sur les coûts, les bénéfices et le financement nécessaires à la réalisation de votre idée. Vous devez inclure:

- i. Projection des ventes : votre objectif de vente pour les étapes identifiées en b) iv.
- ii. Prévisions de ventes sur un an : quelles seront vos ventes la première année sur la base de votre étude de marché?
- iii. le prix de votre produit (et pourquoi) et comment il se situe par rapport à la concurrence sur votre marché. Assurez-vous d'examiner comment votre prix permettra de faire face aux coûts et d'attirer les consommateurs. iv. Start up costs and promotional budget: the costs to start your operations and market your product.
- iv. Coûts de démarrage et budget promotionnel : les coûts pour démarrer vos opérations et commercialiser votre produit.
- v. Utilisation du capital : combien d'argent ou d'autres entités vous aurez besoin pour démarrer votre entreprise et comment ils seront utilisés.

	MONTANT (\$)	RAISONNEMENT
PROJECTION DES VENTES		
PRÉVISION DES VENTES SUR 1 AN		
COÛT		
COÛT DE DÉMARRAGE		
UTILISATION DU CAPITAL		

e) Plan de Gestion et D'exploitation

Cette section doit inclure des informations sur:

- i. La production : décrivez la production de votre produit en termes de méthodes, d'équipement, de ressources, etc.
- ii. L'emplacement : où vous fabriquerez le produit (vous voudrez peut-être tenir compte de certaines restrictions ou réglementations locales).
- iii. Le personnel : combien de personnes allez-vous engager et doivent-elles posséder des qualifications?



ACTIVITÉS SUPPLÉMENTAIRES

Liste des avantages et des inconvénients / Notes de débat

2. Lisez [*Le Retour "trop" Réussi de la Loutre de Mer par Radio-Canada*](#). Dressez une liste des avantages et des inconvénients de la réintroduction d'une espèce dans une région où elle avait été éliminée, en tant que technique de conservation. Veillez à intégrer les perspectives autochtones et non autochtones. Lisez [*La Conservation Menée Par Les Autochtones par WWF*](#).



Liste des avantages et des inconvénients / Notes de débat



CAHIER DE RÉFLECTION

Maintenant que vous comprenez mieux comment chaque espèce joue un rôle particulier dans un écosystème, notamment les espèces clés, vous devriez également mieux comprendre les conséquences de la disparition d'une de ces espèces. Réfléchissez au rôle de toutes les espèces en ce qui concerne l'intégrité d'un écosystème.

RÉFLÉCHISSEZ

1. Quels sont les effets potentiels, négatifs ou positifs, du retrait d'une espèce d'un écosystème?

2. Comment les humains peuvent-ils créer des biens de consommation qui protègent simultanément les composants cruciaux des écosystèmes?



AGIR

Achetez un produit durable à base de varech!

POURQUOI

Comme pour vos idées d'affaires, il existe de nombreux produits excellents contenant du varech! La prochaine fois que vous irez à l'épicerie, jetez un coup d'œil au dentifrice, au shampooing, aux vinaigrettes, aux produits laitiers ou aux aliments surgelés pour voir s'ils contiennent du varech. En achetant du varech durable, vous soutenez et assurez la plantation de varech. En d'autres termes, vous permettez un meilleur stockage du carbone par le varech et une meilleure protection des loutres de mer et des autres créatures océaniques qui ont besoin du varech pour vivre! Le varech est également incroyablement sain et considéré comme une excellente source de micronutriments, d'antioxydants, de vitamines et de fibres alimentaires. Alors, achetez un produit à base de varech durable pour vous assurer que vous et l'océan reste en bonne santé.

QU'EST-CE QUE OCEAN WISE?

Ocean Wise est une organisation à but non lucratif. Notre mission est de donner aux communautés et aux individus les moyens d'agir pour protéger et restaurer l'océan de notre monde.

Ocean Wise y parvient en adressant trois défis océanique critiques - le changement climatique, la surpêche, et la pollution plastique - avec notre portfolio de six initiatives de conservation: la reforestation marine, le changement de l'Arctique, les plastiques, la pêche et les produits de mer, les baleines, et les jeunes et l'éducation. Grâce à notre travail, nous faisons une différence réelle et mesurable pour la santé et bien-être de l'océan et des personnes qui en dépendent. Renseignez-vous sur les plans d'actions que vous pouvez entreprendre sur ocean.org.

À la recherche de plus de ressources d'éducation sur l'océan?

L'équipe d'éducation d'Ocean Wise propose des opportunités d'éducation mobile en personne, des programmes synchronisés et virtuels, et plus encore. Les ateliers de développement professionnel d'Ocean Wise sont conçus pour former les éducateurs à discuter de la santé et de la littératie océanique pour les élèves de la maternelle à la 12e année. Visitez ocean.org ou envoyez un courriel à education@ocean.org pour en savoir plus.

Suivez-nous sur nos réseaux sociaux

IG: [@oceanwise](https://www.instagram.com/oceanwise), FB: [@oceanwise](https://www.facebook.com/oceanwise), TW: [@oceanwise](https://twitter.com/oceanwise), LK: [@oceanwise](https://www.linkedin.com/company/oceanwise)

Inscrivez-vous à notre [infolettre](#).

Avez-vous des commentaires? Nous serions ravis d'entendre de vous.

S'il vous plaît prenez 4 minutes pour nous donner [votre avis](#).

Ce projet a été réalisé avec l'appui financier du gouvernement du Canada.

